



CAHIER DES CHARGES TECHNIQUES – TERMES DE REFERENCE PRESTATIONS INTELLECTUELLES

Agence Française de Développement
5, rue Roland Barthes
75598 Paris Cedex 12 - RCS PARIS B 775 665 599
Téléphone : + 33 (0)1 53 44 31 31

Concernant la prestation

Mission de maîtrise d'œuvre pour réaliser une étude de diagnostic des VRD du quartier de Petite Guinée et de Citée Cadenet de la commune du MOULE

SOMMAIRE

ARTICLE 1.	Présentation du Service Prescripteur	3
ARTICLE 2.	Objet du marché.....	3
ARTICLE 3.	Contexte et objectifs de la mission	5
ARTICLE 4.	Prestation attendue	9
ARTICLE 5.	Livrables attendus.....	10
ARTICLE 6.	Modalité d'exécution	10
6.1	Méthodologie attendue	10
6.2	Exigence particulière de réalisation / Conditions d'exécution.....	10
6.3	Planning d'exécution	10
ARTICLE 7.	Compétences attendues du Prestataire	11
ARTICLE 8.	Moyens mis à disposition du Prestataire.....	11

ARTICLE 1. Présentation du Service Prescripteur

Au sein de l'AFD, la Direction des Opérations (DOE) est chargée, dans le cadre des orientations stratégiques de l'AFD et en collaboration avec les autres Direction Exécutives de la mise en œuvre du cycle de financement des opérations comprenant la programmation, l'identification, l'instruction, la décision-contractualisation, la mise en œuvre et le suivi des financements dans les géographies et secteurs d'intervention de l'établissement.

L'activité de programmation vise à dégager le cadrage stratégique opérationnel des activités de financement de l'AFD dans les dimensions géographique et sectorielle, à s'assurer de la cohérence des financements présentés avec ce cadrage, ainsi qu'à gérer le calendrier de présentation des financements aux instances de décision.

L'activité d'identification permet de faire émerger et sélectionner les idées de projets pertinentes à financer.

L'activité d'instruction a pour objet l'analyse ex ante des opérations à financer et la négociation avec les partenaires des conditions de mise en œuvre du projet et des caractéristiques financières du concours.

L'activité de décision-contractualisation vise la présentation à l'instance de décision de tous les éléments lui permettant de décider de l'octroi d'un concours et comportant, pour l'établissement, une prise de risque acceptable ; puis de contractualiser les engagements réciproques de l'AFD et des bénéficiaires de ses concours.

L'activité de mise en œuvre des financements comprend les actions nécessaires pour permettre le versement des concours conformément aux conditions contractuelles.

L'activité de suivi des financements permet de s'assurer des conditions d'exécution des opérations financées, ainsi que de la maîtrise de l'évolution des différents risques attachés, notamment celui de contrepartie.

L'organigramme de la Direction des Opérations comprend onze Départements, deux divisions et deux cellules qui lui sont directement rattachés.

Le Réseau de directions régionales, d'agences et de bureaux AFD, dans les zones d'intervention, est rattaché à la Direction des Opérations.

La mission de maîtrise d'œuvre à la commune de Le Moule est initiée et sera placée sous la responsabilité de l'agence de Pointe-à-Pitre en charge des activités de l'AFD en Guadeloupe.

ARTICLE 2. Objet du marché

2.1 Objet du marché

Les stipulations du présent Cahier des Clauses Techniques Particulières (CCTP) concernent :

Etude de diagnostic VRD des quartiers de Petite Guinée et Citée Cadenet

Lieu d'exécution : Commune du Moule - 97160

La présente mission confiée au prestataire concerne une mission de maîtrise d'œuvre de base loi MOP concernant une étude de diagnostic des VRD de l'ensemble des quartiers de Petite Guinée et Citée Cadenet.

2.2 Détail de la mission

La Ville du Moule dispose de réseaux urbains existants mais toutefois fragiles :

- réseaux d'assainissement séparatif EU-EV desservant une grande partie du centre, mais à compléter. Le SMGEAG en assure la maîtrise d'ouvrage : inventaire et programmation des travaux.
- réseaux d'eau potable et défense incendie à renforcer, notamment pour la défense incendie. Le SMGEAG en assure la maîtrise d'ouvrage : inventaire et programmation des travaux.
- réseau téléphone aéro-souterrain à réaliser notamment pour la protection des réseaux existants. La maîtrise d'ouvrage est gérée par le concessionnaire ORANGE.

- réseau électricité et éclairage à enfouir. Le SYMEG en assure la maîtrise d'ouvrage : inventaire et programmation des travaux.
- réseau d'eau pluviale existant non cartographié en format numérique (schéma directeur d'assainissement existant en plan papier et PDF) et anciennement sous maîtrise d'ouvrage Ville. Le SMGEAG en assure la maîtrise d'ouvrage depuis ... L'inventaire de ces réseaux n'a pas été réalisé par le concessionnaire.

Dans l'objectif d'avoir une parfaite connaissance des divers réseaux existants dans le centre-ville et afin de mieux agir et anticiper, la Ville souhaite mener une mission de synthèse et de diagnostic des réseaux secs et humides en vue d'envisager une mission d'étude urbaine des quartiers.

La réalisation de la synthèse et du diagnostic va lui permettre de disposer de cartographies permettant:

- une localisation précise des réseaux, y compris l'altimétrie (notamment fil d'eau pour les réseaux humides, profondeur du réseau AEP et autres réseaux secs enfouis)
- des informations sur le dimensionnement des réseaux et l'état des réseaux (plus singulièrement sur les réseaux d'eau pluviale, les autres réseaux étant sous Moa concessionnaires)

Le présent cahier des charges décrit le périmètre de l'étude, les besoins et les contraintes issues d'une réflexion menée par les élus de la Ville du Moule.

La mission de l'équipe se limitera aux phases relevés, diagnostics, synthèse, et propositions de scénarii d'aménagements et de mise en accessibilité.

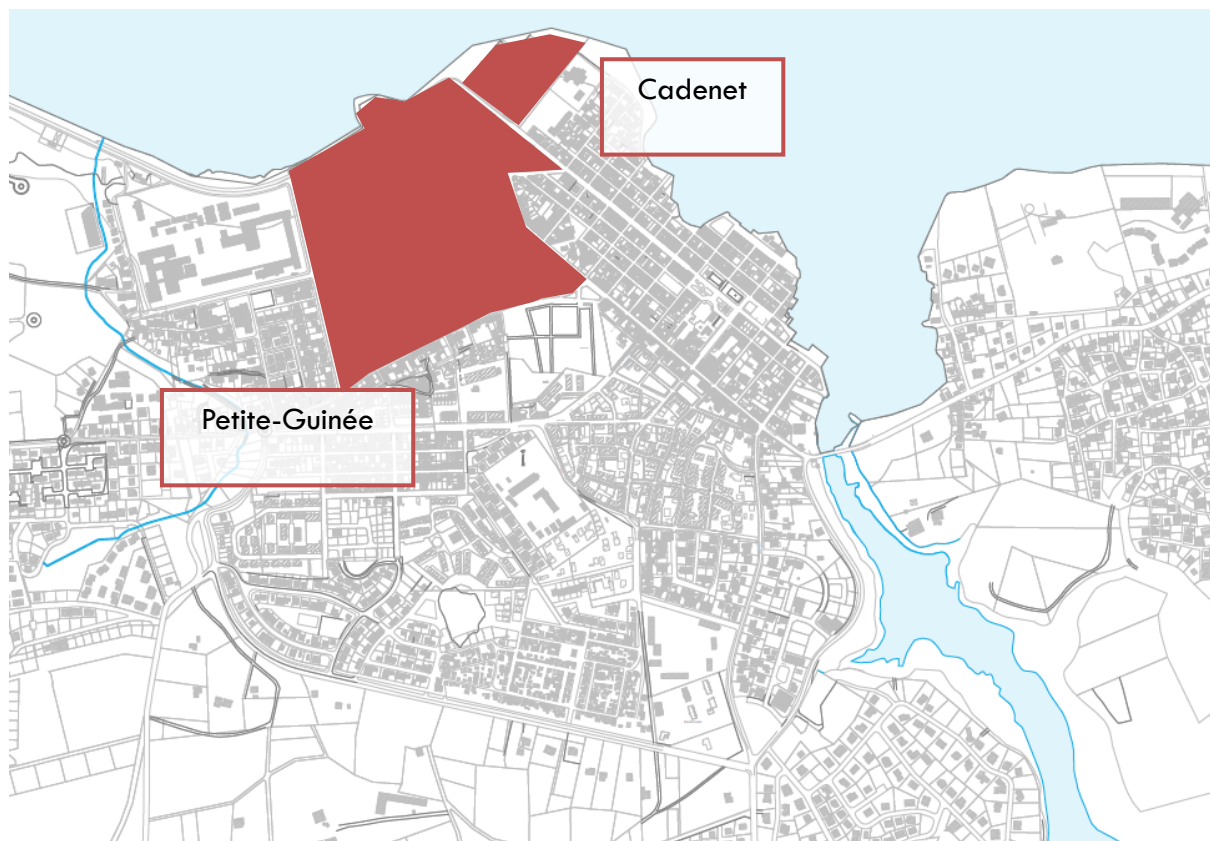
L'étude VRD des aménagements des quartiers de Petite Guinée et de Cité Cadenet a pour objectif de réaliser:

- un relevé des réseaux secs = électricité, éclairage public, télécommunications
- un relevé des réseaux humides = eau potable, défense incendie, eaux usées et eaux pluviales
- un relevé géomètre = topographie et relevé des réseaux aériens

2.3 Périmètre de l'étude

L'étude, objet de ce cahier des charges, concernera les rues suivantes référencées sur le plan ci-dessous :

- Rue Serge Soliveau
- Rue François Serdot
- Rue du Fort
- Rue des Ecoliers
- Rue du commandant Cousteau
- Rue Sabin du Cadosse
- Rue Emmanuel Daube
- Rue Joseph Aleama
- Rue Cesario Siban
- Rue Charlery Bance
- Rue du 14 février 1952
- Rue Charles Volange Romana
- Rue Amedée Fengarol
- Rue Rosan Girard



ARTICLE 3. Contexte et objectifs de la mission

3.1 Présentation de la collectivité

La Commune du Moule située au nord-est de l'île de Grande-Terre en Guadeloupe a une localisation singulière puisqu'elle se trouve sur la façade atlantique du territoire. Les entrées de ville Ouest et Est de la commune longent cette façade. L'objectif est d'offrir un nouveau littoral urbain continu, aménagé et valorisé.

Dans le cadre de son programme Petites Villes de Demain (PVD), la ville du Moule souhaite mener une étude urbaine sur ces deux quartiers afin de disposer de données fines et précises destinées à orienter ses choix sur l'amélioration de l'identité urbaine, économique et sociale à donner à chacun de ces quartiers (l'objectif étant de faire de Petite-Guinée un éco quartier et de stimuler la fonction habitat au sein de la cité Cadenet – PLSA-AT, accession sociale et résidence sénior).

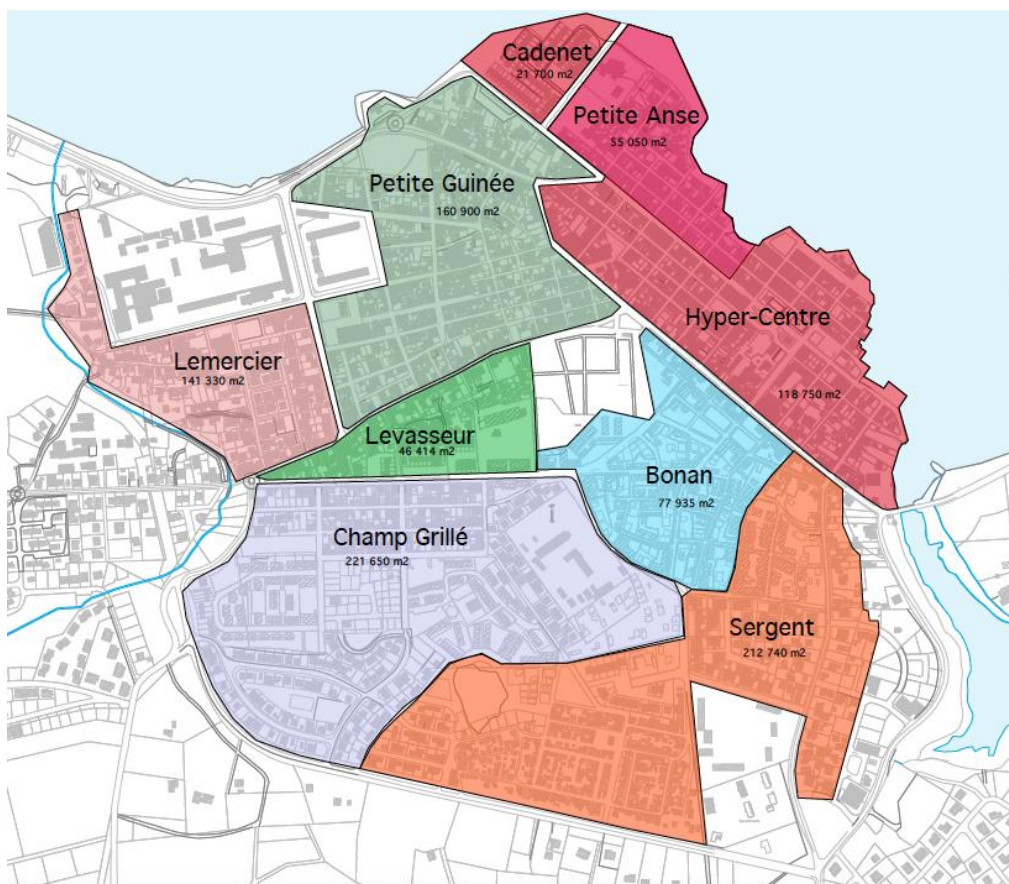
L'étude se reporte à l'axe 2 « Rénover les espaces de vie pour les adapter aux nouvelles pratiques et aux changements climatiques », objectif 6 « Amélioration de l'habitat ».

Faisant partis des deux secteurs prioritaires de la ville (le Bourg et Champ-Grillé), les quartiers prioritaires de Petite-Guinée et de Cadenet sont deux quartiers à vocations diverses avec respectivement pour l'un, une vocation sportive, éducative, administrative et commerciale, et pour l'autre une vocation résidentielle privée. Distinctement au sein de ces deux quartiers se trouve un maillage urbain composé d'habitats et d'activités diverses qu'il convient aujourd'hui de redonner de la lisibilité afin de renforcer l'identité de chacun de ces quartiers.

Actuellement, les quartiers présentent d'importants problèmes au niveau des réseaux secs et de l'assainissement. C'est pourquoi l'objectif de cette mission est de réaliser une étude de diagnostic des VRD sur l'ensemble des quartiers de Petite-Guinée et Cité Cadenet. Cela permettra par la suite de mener l'étude urbaine sur ces deux quartiers prioritaires. Ces deux études, VRD et urbaine, permettront d'améliorer le cadre de vie des quartiers et des habitants.



Périmètres des quartiers QPV de la ville du Moule



Vue aérienne des quartiers de Cité Cadenet et Petite-Guinée



3.2 Historique et statut actuel

Suite à une opération de résorption de l'habitat insalubre mise en œuvre au cours des années 2000 ayant pour ambition d'assainir les quartiers de Petite-Anse et de Derrière-le-fort, de reconsidérer la vulnérabilité du bâti inscrit en front de mer et exposé au déferlement de la houle cyclonique.

Fondée sur la volonté de respecter les valeurs du quartier et de ne démolir que les constructions qui doivent l'être de par leur état de dégradation ou leur inscription en zone à risque avérée, l'ambition est d'abord de viabiliser le quartier (eau, électricité, assainissement) et ensuite de favoriser la régularisation foncière d'inscriptions souvent anciennes quand aucune contrainte naturelle (risques) ou opérationnelle (insalubrité ou précarité du bâti réhabilitable) ne s'y oppose.

Dans le cadre de la programmation Petites Villes de Demain, l'étude urbaine des quartiers de Cité Cadenet et Petite Guinée sont aujourd'hui prioritaires.

Etant proche du littoral, l'étude urbaine est également couplée aux études de biodiversité de la ville du Moule (dont une demande de subvention auprès de la DEAL a été déposée en Avril 2024).

3.3 Contexte environnemental

La Commune du Moule située au nord-est de l'île de Grande-Terre en Guadeloupe a une localisation singulière puisqu'elle se trouve sur la façade atlantique et se trouve de part et d'autre deux grandes zones naturelles : au Nord elle appartient à l'ONF tandis qu'au Sud elle est gérée par le conservatoire du littoral.

De plus, la ville est encadrée par deux importantes ravines : la rive gauche de la rivière Audouin et à l'ouest, la ravine du Nord-Ouest débouchant sur la Baie. Ces deux zones humides sont importantes à l'échelle de la commune comme lieux de respiration mais aussi de promenade et de loisirs notamment autour de la rivière Audouin.

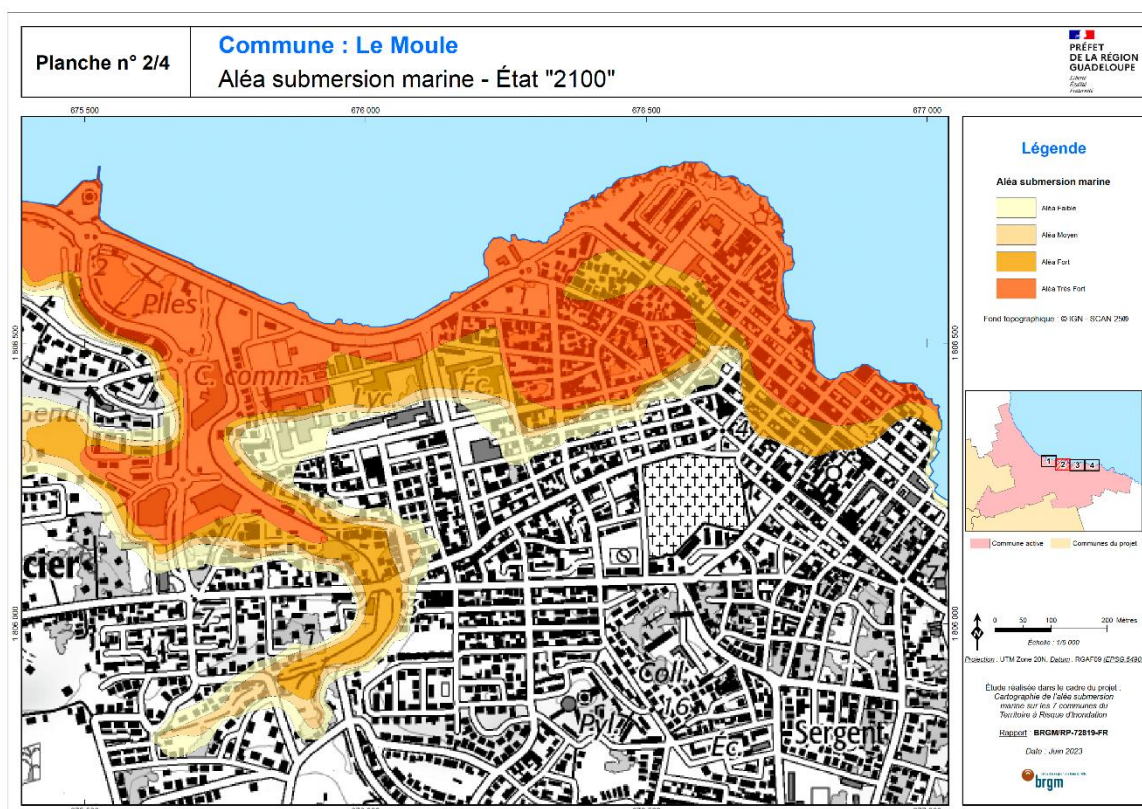
Afin de renforcer le caractère végétalisé et naturel du territoire, la commune du Moule doit requalifier ses espaces urbains au travers une nouvelle programmation.

La commune a déjà réalisé son diagnostic patrimoine végétal permettant de recenser les nombreux atouts végétaux que Le Moule possède déjà et souhaite améliorer. Dans le cadre de la politique d'intégration des végétaux en centre-ville du Moule, le front de mer de Petite-Guinée et Cité Cadenet est prioritaire.

En effet, la zone est classée rouge, aléa très fort de submersion marine, le risque accru remet en cause l'occupation et l'usage de certains territoires littoraux. Les espaces naturels du littoral jouent un rôle pour amortir la houle à la côte, stocker des volumes d'eau entrants. Leur préservation constitue de véritables atouts pour protéger le littoral.

Ainsi, restaurer la végétation dégradée est primordiale puisque les écosystèmes agissent naturellement comme des barrières de protection du littoral. Il s'agira de réaménager la dune littorale avec des essences locales, permettant, entre autres, le maintien de la côte et de sa végétation. Ces solutions répondent, de plus, à d'autres enjeux : amélioration de la qualité de l'eau, préservation de la biodiversité, captage de carbone.

Le risque accru remet en cause l'occupation et l'usage de certains territoires littoraux. Les espaces naturels du littoral jouent un rôle pour amortir la houle à la côte, stocker des volumes d'eau entrants. Leur préservation constitue de véritables atouts pour protéger le littoral. Par ailleurs, les futurs aménagements du secteur devront prendre en compte ces risques et proposer des constructions adaptées.



ARTICLE 4. Prestation attendue

4.1 Existence de réseaux

Les réseaux suivants sont situés sur l'emprise du projet :

Eau potable / eaux pluviales (anciennement sous maîtrise d'ouvrage Ville) / eaux usées : le réseau est géré par le SMGEAG.

Electricité : le réseau est géré par le SYMEG

Télécommunication : le réseau est géré par ORANGE

Les plans de récolement disponibles seront transmis au bureau d'études retenu. D'ores et déjà, les éléments relatifs au réseau d'eau pluviale sont fournis, au sein de cette consultation, afin que les candidats puissent mener à bien leur étude.

4.2 Les besoins

La réflexion menée par les élus de la Ville du Moule, dans le cadre du programme Petites Villes de Demain, a permis de définir les objectifs et les besoins de la Ville en matière d'aménagement urbain :

- traitement du bourg et des carrefours
- sécurisation et valorisation des cheminements doux
- aménagement paysager
- sécurité des usagers : les travaux d'enfouissement des réseaux permettront de sécuriser et faciliter le déplacement de tous les usagers, y compris PMR, sans contraindre la circulation transitant dans le bourg. Les intersections seront traitées de façon à faciliter les échanges et ne pas perturber la fluidité du trafic.
- accessibilité : les aménagements seront conformes aux règles d'accessibilité des personnes à mobilité réduite

4.3 Contenu de la mission

La mission consiste en la réalisation d'une mission de relevé, diagnostic et synthèse.

Dans un premier temps, une réunion de travail sera programmée avec la Ville du Moule, son AMO et l'Agence Française de Développement, pour faire ressortir les atouts et les dysfonctionnements du secteur à étudier.

La Ville du Moule et son AMO transmettront l'ensemble des informations disponibles (état des lieux, travaux programmés...).

En l'absence d'informations, le candidat retenu devra assurer le relevé, et la détection des réseaux en toute sécurité.

La Ville du Moule et son AMO transmettront les études de mobilité de la zone et le schéma de revitalisation.

Une réunion de présentation officielle sera réalisée en Mairie.

ARTICLE 5. Livrables attendus

Les livrables suivants sont attendus :

- Plan topographique des rues à étudier, de façades bâties à façades bâties, et obstacles sur rues (escaliers, rampes, bordures...) (formats DWG, SHP* et PDF)
- Plan de récolement des réseaux avec géodétection (regards, poteaux, réseaux aériens et souterrains différenciés...) et géoréférencement (formats DWG, SHP* et PDF).
- Plan du réseau d'eau pluvial (formats DWG, SHP* et PDF)
- Plan de synthèse de tous les réseaux, y compris ceux connus des concessionnaires (formats DWG, SHP* et PDF)
- Etude hydraulique du secteur
- Rapport sur l'état des réseaux (tampons, regards ... numérotés et classés par réseaux, analyse visuelle et passage caméra obligatoire pour l'eau pluviale)
- Propositions de scénarii pour l'enfouissement des réseaux et la mise en accessibilité (cartographie, analyse, avantages/inconvénients)
- Le travail d'inventaire sera réalisé sur l'ensemble du territoire d'étude, à l'échelle 1/500ème et 1/1000ème ou tout autres échelles nécessaires. Pour les coupes et profils, l'échelle sera de 1/100, 1/50, pour certains détails.

ARTICLE 6. Modalité d'exécution

6.1 Méthodologie attendue

Le prestataire pourra proposer la méthodologie jugée la plus adaptée pour mener à bien ses activités, en accord avec le responsable de la mission.

6.2 Exigence particulière de réalisation / Conditions d'exécution

Le chef de projet sera le correspondant du Titulaire. Les informations nécessaires à la communication seront transmises au Titulaire lors de la réunion de lancement du Contrat.

Ce dernier, représentant du Prescripteur, est chargé du contrôle des livrables remis et de leur validation. En cas de non-validation, il adressera ses observations/commentaires au Titulaire dans le délai stipulé dans le Contrat.

Le Titulaire s'engage à tenir compte de toute recommandation et à apporter les modifications demandées, dans le respect du Contrat et de ses Annexes

Le référent AFD lui transmettra ses observations/recommandations/décisions et/ou répondra à ses demandes.

6.3 Planning d'exécution

La totalité de la mission devra être achevée 12 mois après réception de la lettre de commande.

Des pénalités de retard seront appliquées au coût de la mission en cas de dépassement de ce délai selon les modalités présentées dans le cahier des clauses administratives

ARTICLE 7. Compétences attendues du Prestataire

L'équipe constituée pour réaliser ce projet devra avoir des compétences avérées en matière d'infrastructures VRD et de diagnostic de réseaux, y compris relevé, géodétection et géoréférencement.

Le prestataire devra justifier des compétences suivantes :

- Un BET VRD avec compétences en urbanisme
- Un Géomètre Expert
- Un BET avec compétence en hydraulique

Les données recueillies lors de cette étude seront la propriété du maître d'ouvrage (et ainsi que des autres financeurs). A l'issue de ce travail l'opérateur abandonnera tout droit sur ces données et leur réutilisation devra faire l'objet d'une autorisation par le maître d'ouvrage.

ARTICLE 8. Moyens mis à disposition du Prestataire

Il est mis à la disposition des prestataires au plus tard lors de la notification du marché les documents suivants :

- Schéma directeur d'assainissement de la commune du Moule

Phase 1 – Etude des contraintes

Phase 2 – Analyse et synthèse de l'assainissement existant et des sources de pollution

- Plans :

Zonage de l'assainissement – Planche 1

Zonage de l'assainissement – Planche 2

Eaux pluviales – Récolement d'ensemble

Bassins versants

Eaux usées – Récolement d'ensemble et extension du réseau

- Rapport du diagnostic des réseaux secs et humides du 26/06/2024 réalisé par SCE